

Clin d'Oeil

un été à **PLUMERGAT**
mériadec

juin 2024

ÉVÈNEMENT
OUVERTURE PROCHAINE
de votre médiathèque Porte Plum'



Lire c'est rêver
les yeux ouverts

Cathy Reichs

illustrations Héliène Gerber



Suivez l'actualité de la commune



plumergat.fr



1



5



2



4



3



7



7



7



6

Clin d'Oeil sur l'automne

- 1 Accueil de loisirs (décembre 2023)
- 2 Vœux de Madame le Maire (janvier 2024)
- 3 Conseil Municipal des Enfants (janvier 2024)
- 4 Accueil de loisirs (février 2024)
- 5 La Cabane à Plume(s) (mars 2024)
- 6 Cérémonie de Citoyenneté (mars 2024)
- 7 Dispositif « Argent de poche »

“ Edito

« Une situation financière saine qui doit être confortée pour poursuivre nos investissements »



Philippe Le Ray,
Adjoint aux finances, agriculture, environnement, commerce, intercommunalité

Cette année encore la Commune de Plumergat est en mesure de proposer un budget à l'équilibre grâce à une situation financière saine et maîtrisée mais qu'il convient de conforter.

Si les indicateurs sont au vert, il nous faut poursuivre nos efforts. C'est grâce à ces efforts constants que nous sommes en mesure de contenir nos dépenses de fonctionnement tout en améliorant notre organisation des services sur toute la commune et sans avoir eu à augmenter la pression fiscale sur les ménages depuis plus de 10 ans.

Si notre capacité d'autofinancement est en légère hausse et que notre taux d'épargne brut reste supérieur aux autres collectivités de notre strate, il nous faut trouver de nouvelles marges de manœuvre pour faire aboutir les projets qui sont engagés pour les prochaines années.

Je pense aux investissements qui seront nécessaires pour construire dans les prochains mois notre nouvelle salle de sport à proximité de l'espace Les Hermines. Un beau projet, que nous souhaitons exemplaire et responsable, qui profitera à tous les habitants.

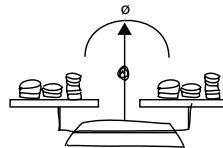
Je pense également à la création du local commercial situé rue Pont-Forest. Un indispensable pour dynamiser la vitalité commerciale de notre centre-bourg et pour lequel nous avons anticipé la construction d'un logement à l'étage utile pour faciliter l'installation du futur gérant. Pour y arriver nous nous appuyerons sur notre capacité à nous désendetter qui est également très satisfaisante, environ 2 ans, soit bien en-deçà des moyennes nationales. Nous aurons recours à l'emprunt et saurons mobiliser nos partenaires financeurs pour aller chercher des moyens supplémentaires pour concrétiser nos projets (Etat, Région, Département, AQTA).

Notre Communauté de Communes a récemment fait le choix de renforcer sa solidarité à destination des communes membres par le biais de deux nouveaux dispositifs qui permettront à Plumergat d'être accompagnée sur les investissements (via les fonds de concours dédiés) et sur notre fonctionnement (via la dotation de solidarité communautaire). Une réelle plus-value pour notre commune dont nous saurons pleinement nous saisir.

FINAN CES

FINANCES

Le budget 2024 de la commune



Un budget primitif de 8 millions d'euros pour l'année 2024 a été adopté en Conseil municipal le 8 avril dernier. Ce budget regroupe l'ensemble des dépenses et des recettes autorisées et prévues au cours de l'année 2024.

2 projets majeurs du mandat 2020-2026

- **La reconstruction et restructuration du local commercial situé 1 rue du Pont Forest.**

Ce local commercial intégrera un logement à l'étage. Le permis de construire a été accordé le 20 mars dernier, la consultation pour les marchés de travaux est lancée.

- **La construction d'une salle de sport.**

Le coût estimé de la construction de la salle de sport de 2 025 m² utile, incluant la maîtrise d'œuvre, les études de sols, les honoraires techniques, le parking et les aménagements paysagers, est de 5 700 000 € TTC. Tous les financeurs potentiels seront sollicités (État, département, AQTA, Agence Nationale du Sport). L'objectif est d'atteindre un niveau de performance énergétique satisfaisant pour faire face à la crise de l'énergie, gérer nos ressources, accélérer la transition écologique et s'adapter au changement climatique.

L'Avant-Projet Définitif (APD) sera présenté aux élus cet été.

La hausse du tarif du gaz et de l'électricité a un impact significatif sur ce budget. Pour faire face à cette situation, la municipalité a mis en place plusieurs **mesures de sobriété auprès des services et des associations** (diminution des horaires d'éclairage public, abaissement de la température de chauffe dans les bureaux, écoles primaires, restaurants scolaires, ... à 19°C, décalage de 15 jours de début et de fin de la période de chauffe, réduction de l'utilisation de l'eau chaude sanitaire dans les bâtiments publics, rationalisation des déplacements avec les véhicules municipaux, etc.).

En matière de **charges de personnel** les décisions gouvernementales comme la revalorisation du point d'indice de la fonction publique, la refonte des grilles indiciaires, l'augmentation du SMIC, affectent aussi fortement le budget. Les prévisions 2024 sont évaluées à 1 873 000 €.

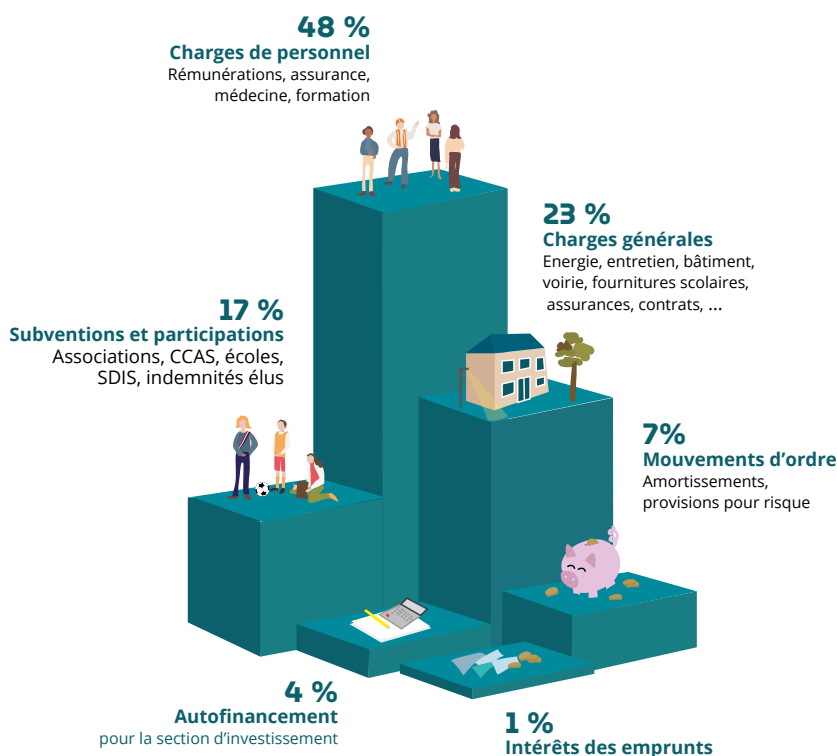
Compte tenu des observations indiquées ci-dessus, les charges à caractère général continueront de faire l'objet d'un examen attentif de la part des services.

Ainsi, le budget primitif 2024 s'élève à 8 235 181€, dont 3 879 981 € pour la section de fonctionnement (c'est-à-dire la gestion des affaires courantes) et 4 355 200 € pour la section d'investissement (c'est-à-dire les opérations ayant vocation à préparer l'avenir de la commune). **Ce budget est maîtrisé et tient compte d'un contexte économique et financier inédit, notamment en matière de taux d'inflation.**

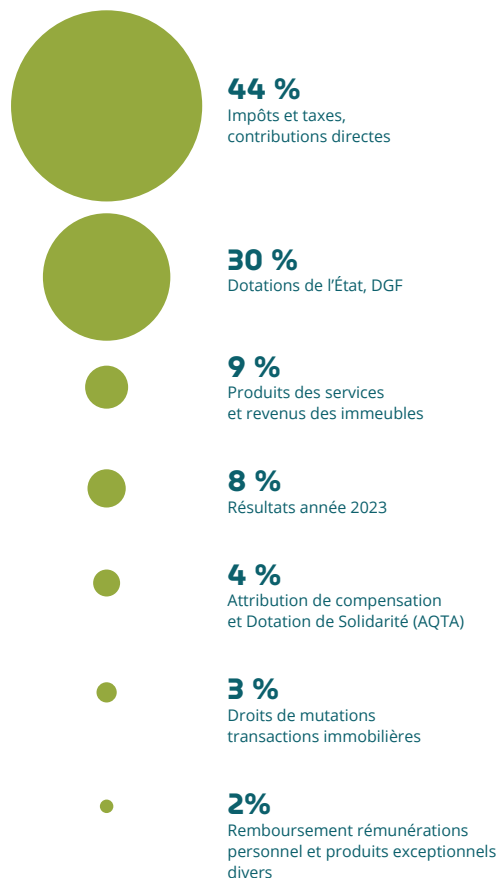


FONCTIONNEMENT

Dépenses : 3 882 761 €



Recettes : 3 882 761 €



Les projets structurants

Salle de sport	5 700 000 €
<i>Budget échelonné de 2024 à 2026</i>	
En 2024	700 000 €
Lancement des travaux	Avril 2025
Durée	14 mois
Local commercial	450 000 €
Travaux de voirie, cheminement piétonnier	377 000 €
Entretien toitures chapelles , restauration chapelle la Trinité	355 000 €
Travaux de rénovation énergétique Mairie et école l'Arlequin Bleu	350 000 €
Acquisitions foncières	231 000 €
Écoles matériel, mobilier	11 000 €
Enfance/Jeunesse matériel, mobilier	14 000 €

INVESTISSEMENT

Le programme d'équipement 2024 s'élève à 2 746 900 € et sera entièrement autofinancé.

En maintenant sa capacité d'autofinancement à un bon niveau, la commune peut continuer à investir pour le développement des services à la population.

FINANCES

Le budget 2024 du Syndicat Mériadec Villages

Mériadec n'est pas une commune, il s'agit d'une section administrative gérée par le syndicat de communes «Mériadec Villages», lequel a son propre budget, doté par les communes de Plumergat et Pluneret, proportionnellement, en fonction de la nature des dépenses, au nombre d'habitants ou d'élèves scolarisés à l'école publique Xavier Grall.

Un budget primitif de 755 859 € pour l'année 2024 a été adopté en Comité syndical le 11 avril dernier. Les dépenses de la section de fonctionnement (la gestion des affaires courantes) sont prévues à hauteur de 202 585 € et à 553 274 € pour la section d'investissement (les opérations ayant vocation à préparer l'avenir).

2 PROJETS PHARE pour l'année 2024

- **La construction d'un pumptrack au stade de Kergohanne**
Coût 206 000 €
- **Les travaux d'extension et de restructuration de l'accueil de loisirs**
Coût 200 000 €

En effet des travaux sont nécessaires afin de rendre ce lieu plus fonctionnel et sécurisé pour accueillir les enfants.

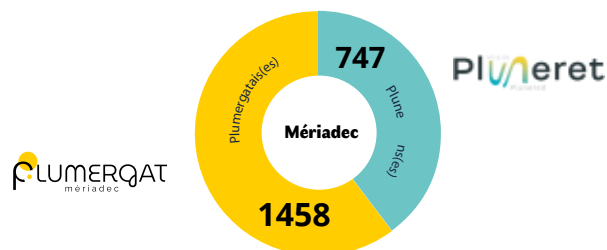
AUTRES PROJETS

- **Éclairage du city stade** 20 000 €
- **École Xavier Grall**
Pose d'une tonnelle rigide ou ombrière pour créer une zone d'ombrage dans la cour et acquisition de mobilier scolaire 4 000 €
- **Accueil de loisirs**
acquisition de matériel et mobilier 2 400 €
- **Panneau d'interprétation du circuit du Lérán** 1 800 €

Niveau d'endettement

L'encours de la dette du budget du syndicat Mériadec Villages s'élève au 1^{er} janvier 2024 à 854 861 €

Pour mémoire, il s'élevait à 1 004 039 € au 1^{er} janvier 2023.



Le remboursement de cette dette est réparti au prorata de la population.



Elections européennes

9 juin 2024



PROCURATION

Si vous êtes inscrit sur la liste électorale mais que vous ne pouvez pas voter ce jour-là, vous pouvez donner procuration sans avoir à justifier votre absence. Depuis le 1^{er} janvier 2022, votre mandataire peut être inscrit sur les listes électorales d'une commune différente de la vôtre.

↳ Vous pouvez d'ores et déjà enregistrer votre procuration **dans un commissariat de police ou une gendarmerie ou sur le site maprocuration.gouv.fr**.



COMPRENDRE

Comment fonctionnent les élections européennes ?

C'est un processus démocratique où les citoyens européens élisent leurs représentants au Parlement européen, communément appelés «eurodéputés». Ce vote se fait au suffrage universel direct à un tour, pour un mandat de 5 ans renouvelable. Le 9 juin, 720 députés seront élus.

Qu'est-ce que le Parlement Européen ?

Le Parlement européen est unique en tant qu'assemblée transnationale élue directement. Ses membres représentent les intérêts des citoyens de l'Union Européenne (UE).

Quels sont les pouvoirs du Parlement européen ?

Les eurodéputés, en partenariat avec les représentants gouvernementaux des pays de l'UE, prennent des décisions sur tous les aspects de la vie au sein de l'Union, allant du soutien économique et de la lutte contre la pauvreté au changement climatique et à la sécurité. Ils traitent de questions politiques, économiques et sociales cruciales et défendent les valeurs de l'UE, telles que le respect des droits de l'homme, la liberté, la démocratie, l'égalité et l'État de droit. Le Parlement européen approuve le budget de l'UE, surveille les dépenses, élit le Président de la Commission européenne, nomme les commissaires et contrôle leur action.

Quels sont les états membres ?

L'Union européenne compte 27 États membres. Elle a été fondée en 1957 par six pays sous le nom de Communauté économique européenne (CEE) et s'est progressivement élargie au fil des ans. Le Royaume-Uni, qui a rejoint l'UE en 1973, en est sorti en 2020 (Brexit).

ZÉRO ARTIFICIALISATION NETTE

Objectif ZAN

Sur la dernière décennie, environ 24 000 hectares d'espaces naturels, agricoles et forestiers ont été artificialisés chaque année en France, **soit près de 5 terrains de football par heure**.

Tous les territoires sont concernés. Les conséquences sont écologiques (érosion de la biodiversité, aggravation du risque de ruissellement, limitation du stockage carbone) mais aussi socioéconomiques (coûts des équipements publics, augmentation des temps de déplacement et de la facture énergétique des ménages, diminution du potentiel de production agricole etc.).

La lutte contre l'artificialisation des sols est devenue un enjeu majeur pour limiter le réchauffement climatique.

Pour faire face à ce défi, la France s'est fixée deux objectifs dans le cadre de la loi Climat et résilience adoptée en août 2021 : **atteindre le «zéro artificialisation nette des sols» en 2050 et réduire de moitié la consommation d'espaces naturels, agricoles et forestiers dans les dix prochaines années (2021-2031) par rapport à la décennie précédente (2011-2021).**

VOIRIE

NOUVEAU Règlement

Le 18 mars dernier, le Conseil municipal a adopté un règlement de voirie. Ce document établit les dispositions administratives, techniques et financières pour les travaux effectués sur les voies communales, en prenant en compte les différents textes législatifs et les besoins de la commune. Il définit les normes réglementaires pour la voirie et permet à la commune d'exposer clairement les prescriptions à appliquer sur son domaine public routier communal, qui s'étend sur plus de 75 km.

Ce document de référence doit être consulté par toutes les personnes intervenant sur le domaine public routier communal, qu'il s'agisse des usagers de la route, des riverains, des concessionnaires ou des entreprises de travaux publics.

↳ Ce règlement de voirie et ses annexes sont consultables sur www.plumergat.fr (saisir Voirie dans le moteur de recherche)

POURQUOI RÉDUIRE L'ARTIFICIALISATION DES SOLS ?

- **Des bénéfices pour la planète** : les sols « vivants » favorisent la biodiversité, limitent les risques d'inondation par ruissellement, stockent du carbone.



L'artificialisation des sols est la **1^{ère} cause de l'érosion de la biodiversité**.



1 ha d'étalement urbain entraîne l'émission de **190 à 290 tCO₂**.

- **Des bénéfices pour les habitants** : une ville moins étalée diminue les temps et coûts de transport, limite la facture énergétique, favorise la proximité des espaces naturels, préserve le potentiel de production des sols agricoles.



La facture énergétique des ménages serait **10 % plus faible** sans l'étalement urbain des 20 dernières années.



Les distances parcourues en voiture sont **1,5 moins importantes** pour les habitants des centralités urbaines que pour ceux des périphéries.

- **Des bénéfices pour les collectivités** : moindre coût d'investissement et de fonctionnement pour les équipements publics (réseaux, voirie, services...), un territoire préservé et résilient.

RÉPARER LA VILLE

Rénovation des espaces déjà urbanisés = plus de logements, un centre-ville dynamisé, de l'emploi local

AMÉLIORER LE CADRE DE VIE

Préservation du cadre naturel et du patrimoine = renforcement de l'attractivité du territoire et développement de la nature en ville

OPTIMISATION DES COÛTS

Optimisation des coûts = baisse des dépenses publiques par la réduction des réseaux à entretenir et l'optimisation des équipements



-50%
Diminution de la consommation d'espaces naturels agricoles et forestiers

ZÉRO ARTIFICIALISATION NETTE



POUBELLES

Les trottoirs pour les piétons



L'encombrement des trottoirs par les conteneurs et les véhicules peut nuire au confort et à la sécurité des piétons, en particulier ceux à mobilité réduite.

Merci de veiller à mettre vos poubelles poignées vers la route la veille du jour de collecte et **libérer le trottoir dès le camion passé, afin de ne pas gêner les passants, les poussettes ou les personnes à mobilité réduite.**

CIRCULATION

Comment rouler sur une voie partagée ?

Une voie partagée est une route destinée à tous les usagers : piétons, cyclistes, automobilistes, etc. Les différents modes de déplacement doivent cohabiter.

En voiture, si un véhicule arrive en face de moi et qu'un cycliste utilise la bande cyclable, je dois rester derrière le vélo et attendre que le véhicule soit passé pour dépasser le cycliste.

Un marquage au sol et un panneau de signalisation matérialisent une voie partagée.



Voie partagée entre Plumergat et Sainte-Anne-d'Auray

CRÉATION FLORALE

Une jardinière estivale

Chaque année, nos étés sont de plus en plus chauds et il est nécessaire de choisir des plantes peu consommatrices en eau pour agrémenter nos façades de maisons et nos jardins.

Pour vos jardinières, voici une composition de fleurs annuelles ne nécessitant que 2 arrosages par semaine.



- Bidens Bellamy
- Gaillarde Sun Buddies
- Salvia Greggii Hot Lips
- Pélargonium Rainbow
- Thunbergia Sunny Susy Yellow Dark Eye

Zone du Gouah

Gestion de l'espace d'écopâturage

Depuis mars 2023, la commune utilise l'écopâturage pour entretenir des espaces verts dans la zone du Gouah, près des terrains de sport. Grâce à cette méthode, la municipalité renforce son engagement pour l'environnement tout en diminuant la charge de travail des agents des services techniques, qui peuvent alors se focaliser sur d'autres domaines d'intérêt tels que les écoles, les centres de loisirs et la voirie.

L'écopâturage est une méthode naturelle qui utilise des herbivores robustes, offrant une alternative écologique aux méthodes mécaniques et chimiques. Cette approche douce, non polluante et silencieuse contribue à la préservation de la biodiversité.

Si lors de vos visites sur le site, vous trouvez l'enclos vide, cela est dû à la nécessité de protéger l'espace naturel en évitant une consommation excessive de la végétation. En effet, en fonction de la richesse en herbe, les moutons sont déplacés par le berger vers d'autres parcelles. Une fois la végétation suffisamment abondante, les moutons reviennent, permettant aux habitants de profiter à nouveau du spectacle de ces «tondeuses à pattes». Voilà pourquoi les moutons ne sont pas présents toute l'année.



Rappel de sécurité : respecter les consignes apposées sur les panneaux, à savoir, ne pas entrer dans les enclos, ne pas nourrir les moutons et tenir les chiens en laisse, loin des animaux.



PORTRAIT

LES GAZELLES DE BRETAGNE

3 aventuriers Plumergatais
au grand cœur

Pouvez-vous commencer par vous présenter ?

Je suis Ewen Le Pendu et je suis accompagné de Yanna Jobic et de Hugo Tatibouet. Nous sommes amis depuis notre plus jeune âge. La 4^{ème} co-équipière est notre Peugeot 205 « La Gazelle », la plus expérimentée de tous, car elle a déjà fait la course l'an dernier.

Vous comptez participer à l'Europ'Raid 2024.

Pouvez-vous nous en dire plus ?

C'est le premier raid aventure en Europe, 8 000 kilomètres à travers 20 pays en 22 jours. C'est un projet culturel, social et solidaire ! L'objectif est de ramener 70 kilos de matériel scolaire, sportif et médical par équipage pour des écoles défavorisées d'Europe de l'Est. Cette année, lors de notre départ le 3 août, nous devons déposer 5 kilos de denrées alimentaires aux Restos du Cœur.

Comment avez-vous formé votre équipe et quel est le rôle de chacun ?

À la base, l'idée de former une équipe vient d'un ami mais il n'a pas pu s'inscrire donc nous nous sommes dit « pourquoi pas nous ?! ». Chacun a un rôle : je suis en charge de rechercher des sponsors, Yanna s'occupe de la communication et Hugo se charge de l'événementiel pour récolter des fonds, comme nous l'avons fait lors du tournoi de foot à Plumergat le 19 mai.

Comment comptez-vous gérer la logistique ?

Tous les soirs, les organisateurs prévoient un lieu pour établir le bivouac. Reste à nous de prévoir des stocks de nourriture et des tentes. On s'autorise la possibilité de dormir à l'hôtel lors des grosses journées de voyage (en moyenne 300 à 400 km par jour). Il faut également prévoir un budget essence/péage et une somme de secours pour prévenir des aléas.

Avez-vous sollicité des aides pour financer votre participation à l'Europ'raid ?

Nous avons bénéficié d'une aide financière de 2 000 € dans le cadre de la bourse à projets d'AQTA et d'une subvention de la mairie de Plumergat. La Directrice générale des services va organiser une récolte de matériel auprès des agents municipaux et des élus.

Avez-vous encore des besoins ?

Oui, nous sommes encore à la recherche de fonds : avis à toutes les entreprises voulant nous sponsoriser ! En terme de matériel, nous avons principalement besoin de fournitures scolaires (cartables, cahiers, crayons, gomme, ...) et de matériel/équipement de sport (ballons non gonflés, short, chaussures...). Nous pouvons aussi récolter du matériel paramédical comme des compresses, des pansements mais pas de médicaments.

Comment pouvons-nous vous aider ?

Par mail pour le sponsoring

lesgazellesdebretagne@gmail.com

Au bar de la Place à Plumergat et sur leetchi.com pour la participation à la cagnotte

leetchi.com/fr/c/les-gazelles-de-bretagne-europ-raid-2024-7333984

À la mairie de Plumergat pour les dons de matériels

C'est simple !



Nous remercions d'ores et déjà tous les habitants de Plumergat pour leur générosité !



VOYAGE À PARIS

Fiers de notre réussite !

Le projet...

Tout a commencé le 2 décembre 2022 autour d'une table à l'Espace jeunes. Nous étions 11 jeunes âgés de 11 à 16 ans avec l'envie d'être acteurs de nos loisirs.

Après de nombreux échanges, recherche et réflexion notre projet a vu le jour sur le papier : un séjour à Paris pour se rendre à Disney. Au fil des mois nous avons fait évoluer notre projet pour y apporter une dimension culturelle (visite de lieux historiques, musées...).

Le budget, 8 800 € au total étant conséquent, il nous a fallu redoubler d'efforts et d'imagination pour récolter les fonds nécessaires à la réussite de notre projet.

C'est comme cela que l'aventure commence avec la rencontre des Plumergatais pour notre première action : le 14 février 2023 lors de la projection du ciné surprise proposée par la mairie. Les actions se sont ensuite enchaînées tout au long de l'année 2023 jusqu'au début 2024. Vous avez pu nous rencontrer lors des après-midi jeux en famille, des tombolas de Pâques et de Noël, lors du marché de Noël, ou encore à l'occasion de différentes ventes (brioches, saucissons, gâteaux, mobilier d'écolier). Nous avons réalisé 12 actions au total, ce qui nous a permis de générer 5 215 € de recettes.

Au début de cette aventure nous étions très réservés et c'était dur de parler en public mais au fil du temps, nous avons pris confiance en nous. C'était plus facile d'aller à votre rencontre, ce projet nous a fait grandir.

Le séjour...

Après avoir bouclé notre budget et nos valises, nous nous sommes donnés rendez-vous à la gare de Vannes à 6h30 le 26 février 2024, direction la capitale !

Nos journées ont été très intenses, rythmées par nos visites, nos découvertes, et nos fous-rires.

Nous rentrons de ce séjour des étoiles pleins les yeux et très fiers d'avoir été jusqu'au bout.



De g. à d. : Antoine, Pauline, Simon, Jane, Coralie, Marine, Elsa, Nolenn, Manon, Emmy, Clémence, Ulysse et Maiwenn

Nous souhaitons remercier toutes les personnes qui nous ont soutenus de près ou de loin dans notre projet .

La commune, d'avoir cru en nous et en notre projet et de nous avoir accompagnés tout du long.

Les plumergatais, de nous avoir soutenus dans notre démarche en participant à nos différentes actions.

Les commerçants, d'avoir participé en offrant des lots pour nos tombolas et plus particulièrement la chocolaterie de Grand-Champ « La Cabosse créative » qui nous a offert la totalité des lots de la tombola de Pâques.

La CAF, qui nous a versé une subvention pour soutenir notre démarche.

Nous remercions également Coralie, notre animatrice, qui nous a accompagnés, encouragés et soutenus à chaque étape du projet et à Antoine qui nous a rejoints et encadrés lors du voyage.

DOSSIER Écoles

École Xavier Grall

Ecologie & Sport all right !

Dans la continuité de l'obtention d'un label d'éducation au développement durable (E3D), récompense de nos projets autour de l'environnement, l'école Xavier Grall continue son action pour éduquer nos élèves à la protection de l'environnement.

Notre école bénéficie d'un emplacement géographique idéal pour l'observation de la nature et souhaite sensibiliser les enfants à la protection de l'environnement, de la faune et de la flore. Pour cela, elle met en place des actions concrètes telles que les projets « cool zone » et un jardin botanique. Elle collabore également avec l'association « les 100 chênes » pour l'éducation à l'environnement et la création d'une Aire terrestre éducative (ATE) en partenariat avec le Conseil général du Morbihan. L'ATE, active depuis trois ans, est riche de projets passionnants et innovants. Cette année, un partenariat avec le lycée Kerplouz permet à des étudiants en BTS Gestion et Protection de la Nature de proposer des animations, dont une sortie nocturne pour découvrir les sons et reconnaître la faune locale.

Les troisièmes olympiades XAVIERGRALLIX, prévues le 21 juin, mettront en avant la solidarité et l'ouverture sur le monde, des valeurs clés dans l'éducation de nos élèves. Ces olympiades s'intégreront dans l'initiative #JeBougePourLaPaix, à l'occasion de la journée de l'olympisme. Notre école, labellisée Paris2024, est récompensée pour ses nombreuses initiatives sportives annuelles comme la classe nautique, les balades à vélo, le rugby avec le club d'Auray, entre autres. De plus, nous participons avec enthousiasme à diverses activités pédagogiques telles que les rassemblements USEP, les rencontres avec **des artistes de différents horizons, les prix littéraires et autres concours nationaux de mathématiques.**

L'école Xavier Grall est un établissement inclusif et solidaire, accueillant des élèves de la maternelle au CM2, tous profils confondus. Les familles intéressées par une visite de l'école ou pour une inscription sont chaleureusement invitées à prendre rendez-vous avec le directeur, M. Lecour.

Pour se tenir au courant des événements organisés par l'école, une seule adresse : ecolexaviergrall.fr



↳ Contact
ec.0561520y@ac-rennes.fr
02 97 29 86 52



Journée d'intégration

Le 12 septembre, la classe de CM1-CM2 a vécu une journée d'intégration accrobranche au Ludana Parc de Camors. L'objectif était de créer la cohésion avant de travailler ensemble. Les enfants se sont tous dépassés, s'entraînant avec beaucoup de bienveillance et de cohésion.

Expositions et musées

Le 21 septembre, la classe de CM1-CM2 a participé aux animations proposées par la commune d'Auray autour d'une exposition sur le Néolithique. Trois ateliers au programme : quizz, visite de l'expo et fouilles.

Le 3 octobre, la classe de CE1-CE2 a visité le musée de Préhistoire de Carnac. Le matin, visite de la chapelle située au sommet du tumulus St Michel ; l'après-midi, visite du site mégalithique des alignements de Kermario.

Salon du livre

Le 27^{ème} salon du livre jeunesse «LIR'ENPLUM» a eu lieu du 17 au 24 novembre avec environ 700 ouvrages. Son objectif est d'inciter les enfants à lire et de cultiver leur goût pour la lecture dès leur plus jeune âge. Il vise également à permettre aux élèves de rencontrer des auteurs/illustrateurs lors de séances de dédicaces.

Potager

Durant les belles journées de septembre, nous avons réexploré notre jardin pédagogique et constaté que les semis et plantations effectués par les élèves de PS/MS au printemps précédent avaient bien évolué. Les récoltes effectuées ont permis de déguster un smoothie, une soupe de potiron en novembre, de la confiture potiron/agrume et une tarte aux légumes en février. Malgré une météo instable, nous avons pu planter des fleurs pour attirer les insectes pollinisateurs.

Spectacle musical pour Noël

Pour Noël, les élèves ont assisté à un spectacle de marionnettes intitulé « Animalium ! » de La Malle-Théâtre, spectacle mêlant humour, poésie et magie dans un cabinet de curiosités où l'on découvre des objets insolites, des animaux étranges...

Des projets sportifs

Nous encourageons la pratique sportive qui participe au bon développement et au bien-être de l'enfant. Les nombreux projets permettent aux élèves de découvrir de nouvelles disciplines, de se dépenser, se dépasser, s'encourager : course d'endurance et tennis, piscine, jeux athlétiques, roller et vélo, poney mais aussi 6 séances de surf à Quiberon en juin.

Projet musique et danses bretonnes

De mars à juin, l'école a organisé un projet avec Clotilde Trouillaud, harpiste du collectif Klam. Les élèves ont découvert la harpe et ont utilisé les connaissances acquises pour la préparation de bals bretons et de bals du monde. Ce projet vise à créer un lien entre la musique et la danse. Une restitution aux familles sera proposée le vendredi 7 juin.

Mobilisation pour le Téléthon

Avec la vente de gâteaux le vendredi 8 décembre, nous avons remis un chèque de 140 € à M. Blandel, adjoint à la commune et organisateur du Téléthon sur Plumergat. Nouvelle occasion de sensibiliser les élèves sur l'importance de cette action.

Sanitaires et équipement de l'école

Concernant les installations, les sanitaires ont été entièrement repensés et refaits à neuf, des classes ont été repeintes, d'autres ont renouvelé leur mobilier.



→ Les inscriptions pour la rentrée 2024 sont ouvertes
Mme Lechat, directrice de l'école
02 97 56 10 10
ec.0561612y@ac-rennes.fr
<https://arlequinbleu.toutemonecole.fr/>

Comme chaque année, nous débutons par notre grande journée de cohésion sur l'île d'Arz. Traversée en bateau et jeu de piste à la découverte de l'artiste Daniel BUREN.



Des projets plein la tête qui se déclinent sur trois axes

- **Apprendre et vivre ensemble**

Le but premier de l'école est d'apprendre à lire écrire et compter, de développer le sens de l'effort et la satisfaction du travail bien fait.

Il est crucial pour nous d'utiliser notre pédagogie pour fournir aux enfants tous les moyens nécessaires pour apprendre dans les meilleures conditions, en les rendant responsables et actifs dans leurs apprentissages.

Nous nous attachons à former les enseignants à la gestion des situations de harcèlement comme nous veillons à accompagner les enfants pour la gestion des émotions.

- **Sensibiliser les enfants à la biodiversité, les éveiller au monde qui les entoure en leur montrant la beauté, la diversité de celle-ci, en leur donnant envie de connaître, de respecter, en leur apprenant tous ces petits gestes quotidiens qui sont bons pour la nature.**

Nous avons pu cette année :

- Continuer nos plantations dans le jardin des colibris
- Commencer à aménager le jardin des fleurs un espace calme avec des bancs, un lieu pour observer, parler
- Voir grandir notre haie bocagère et notre forêt miniature plantée l'an passé à travers l'initiative régionale « Plante ta haie » et ainsi favoriser le retour des oiseaux et insectes dans l'école
- Fabriquer des nichoirs
- Produire des légumes dans le jardin potager
- Faire la classe à l'extérieur dès que les beaux jours reviendront

Une multitude de petites actions pour permettre aux enfants de prendre conscience du monde qui les entoure.

- **Responsabiliser et rendre les enfants acteurs de la vie de l'école**

Notre conseil des enfants porte ses fruits, les représentants de chaque classe se réunissent 3 fois par an. Ce conseil d'école a pour but de leur donner l'opportunité de réfléchir et de suggérer des améliorations pour leur vie quotidienne. Après un temps d'échanges dans les classes, les représentants de chaque classe se réunissent de la maternelle au CM2, échangent et décident ensemble de ce qui doit être présenté aux enseignants, à l'OGEC et à l'APEL.

Ainsi des réalisations vont voir le jour :

- Délimiter des espaces calmes, d'expression et de jeux
- Installer des bancs dans des espaces auxquels ils sont attachés : jardin des fleurs, jardin des colibris
- Installer des poubelles de tri sélectifs et programmer par classe le nettoyage de la cour



↳ Renseignements
eco56.stjo.plumergat@enseignement-catholique.bzh
02 97 56 12 25 ou 06 95 07 70 24

Les activités au sein de l'école ont été nombreuses et variées.

Début janvier, la célébration de l'Épiphanie a donné lieu à la **création de galettes des rois** par les enfants, galettes cuites en boulangerie. En février, les classes se sont réunies pour préparer des crêpes à l'occasion de la Chandeleur. Les élèves ont apprécié de les savourer ensemble avec la garniture de leur choix.

Côté sportif, comme à l'accoutumée, les enfants ont découvert un nouveau kit de matériel de sport et ont ainsi pris plaisir à manipuler le parachute. Au printemps ils se sont initiés à différents sports paralympiques tels le goalball, le cécifoot, la boccia... Sur la période, les cycles 2 ont profité de 8 séances de piscine.

En matière de lecture, tous les élèves ont à nouveau apprécié la venue de Maëlle, la médiathécaire de Plumergat, et ses lectures contées avec « Coup de vents » en maternelle, « Dans ma cabane » pour les cycles 2 et « Voyage en navette spatiale » en cycle 3.

Concernant la musique, la Maîtrise de Sainte-Anne-d'Auray a invité les familles à venir écouter, à la Basilique, le concert préparé depuis septembre par les élèves de cycle 3, un grand moment pour les chanteurs en herbe. À noter aussi, le déplacement des élèves de la filière bilingue à Locoal-Mendon, pour le concert en breton d'Enora de Parscau, qui était venue en primaire entraîner les élèves pour les danses du spectacle.

Dans le cadre du mois de la langue bretonne, les élèves bilingues se sont rendus au cinéma pour visionner en breton « Pachamama » pour les primaires et « Le vent dans les roseaux » pour les maternelles.



⇒ Renseignements
eco56.stgi.plumergat@enseignement-catholique.bzh
02 97 57 71 91

ENFANCE BZH

LANGUE BRETONNE

Grâce au breton, je serai bilingue !

L'enseignement bilingue français-breton est en plein développement depuis plus de 40 ans. Chaque année de plus en plus de familles choisissent cet enseignement pour leurs enfants. Grâce à un cursus organisé de la maternelle au lycée, les élèves maîtrisent le breton, en plus du français, ce qui leur permet de mieux comprendre leur environnement.

Plus tard, leur bilinguisme français-breton leur permettra notamment de rester travailler près de chez eux en Bretagne, où de plus en plus de postes requièrent la maîtrise des deux langues dans des domaines divers comme l'enseignement, la petite enfance, l'animation socio-culturelle, l'édition, le tourisme, les médias, les collectivités, la santé...

Ce bilinguisme ancré dans le territoire leur facilitera également un meilleur apprentissage des langues étrangères. D'ores et déjà, plus de 600 établissements sont dotés d'une filière bilingue, et chaque année de nouveaux sites ouvrent.

→ **Pour inscrire votre enfant dans l'école la plus proche, rendez-vous sur le site ww.ecole.bzh ou contactez l'Office Public de La Langue Bretonne au 02 51 82 48 35**

BZHG 

Nous remercions chaleureusement
Ti Douar Alré pour la traduction en breton.

Gant ar brezhoneg e vin divyezhek !

Abae ouzhpenn 40 vloaz ez a ar c'helenn divyezhek galleg-brezhoneg war-raok.

Muioc'h-mui a familhoù a ra an dibab-se evit o bugale bep bloaz. A-drugarez d'un hentad aozet eus ar skol-vamm betek al lise e c'hell ar skolidi mestroniañ ar brezhoneg, ouzhpenn d'ar galleg, ha gant se e vint muioc'h en o aez en o endro pemdeziek.

Diwezhatoc'h ha dre o divyezhegezh e c'hellint labourat e Breizh, ma'z eus muioc'h-mui a bostoù ma'z eo ret komz galleg ha brezhoneg, koulz war tachenn ar c'helenn, ar vugaligoù, ar buheziñ sokiosevadurel, an embann, an touristerezh, ar mediaoù, ar strollegezhioù, ar yec'hed...

Gant un divyezhegezh sanket don er vro e vint gwelloc'h en deskiñ yezhoù estren ivez. Ouzhpenn 600 skol zo gant un hentad divyezhek dija ha bep bloaz e vez digoret re nevez.

→ **Da lakaat anv ho pugel er skol dostañ, kit war al lec'hienn ww.ecole.bzh pe pellgomzit da Ofis Publik ar Brezhoneg da 02 51 82 48 35**

 **ecole.bzh**
L'école en breton. Ar skol e brezhoneg.

Grâce au breton, je serai bilingue !

Gant ar brezhoneg e vin divyezhek !



L'école
en breton
la plus
proche





Comité de jumelage Plumergat Mériadec- Redruth

Cette année, notre comité célèbre le 30^{ème} anniversaire du jumelage avec Redruth, commune située en Cornouailles anglaises.

L'origine de cette union remonte à plus de 30 ans suite à un échange entre les clubs de football de Mériadec et de Redruth. Après plusieurs années de rencontres sportives et grâce à l'initiative de Jane et Rob Palmer de Redruth, Louis Jehanno, Maire de l'époque et Madeleine Goasmat, 1^{ère} présidente du comité de jumelage, l'union des 2 communes est scellée.

Nous avons accueilli nos amis anglais et célébré cette anniversaire du 8 au 12 mai avec en prime une rétrospective de toutes ces années.

↳ Contact

christel.sannier@sfr.fr
06 74 07 71 75

L'association propose :



- Cours d'anglais pour adulte de débutant à confirmé
- Cours d'anglais pour lycéen et collégien

Contact : Mme Couté - 06 23 05 52 02



Le Comité des fêtes de Mériadec fêtera ses 40 ans

AU PROGRAMME :

Samedi 8 juin, à partir de 18H30, concert sur la Place de l'Église, buvette et restauration prévues sur place.

Dimanche 9 juin, à partir de 11H30, repas réservé aux anciens du Comité à la Salle Braz rue Parfait Pobéguin à Mériadec.



L'Avenir de Plumergat

Un club en plein renouveau qui a franchi de nombreux paliers sur les dernières saisons pour les Séniors, les Vétérans ou les Jeunes. Venez nous retrouver pour en parler, pour découvrir ou pour partager un moment de convivialité lors de la « Fête de l'école du Foot » le samedi 6 juillet au stade municipal de Plumergat.



L'Étoile sportive de Mériadec

70 ans d'existence.

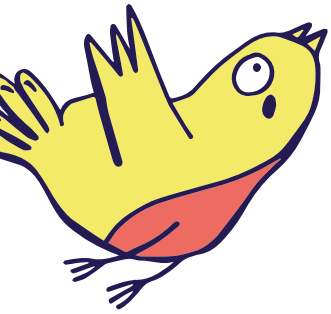
L'ES Mériadec a été fondée en 1954 par un groupe d'amis passionnés de football. Initialement, le siège de l'association était situé au «café Thomas» dans le bourg. Après avoir évolué en patronage pendant 10 ans, le club a rejoint le district en 1965. Pendant 25 ans, les matchs se sont déroulés sur différentes pâtures du bourg de Mériadec, sans vestiaires. En 1980, des installations ont été créées sur le site de Kergohanne et éclairées en 1989.

Le club s'est développé progressivement, se distinguant par ses performances en coupe de France. Dans les années 90, il a évolué en PH pendant 3 saisons. L'ES Mériadec a remporté la coupe FSCF en 2007 et a atteint la finale de la coupe du Conseil départementale en 2010.

En 2016, l'inauguration du club house a permis d'améliorer significativement les conditions d'accueil. Actuellement, le club compte plus de 200 licenciés, allant des Jeunes aux Vétérans. Une section loisir féminine a été créée en septembre 2023.

↳ Contact

etoilessportivemeriadec@gmail.com



Cette carte permet
d'emprunter dans n'importe
quelle médiathèque du
réseau AQTÀ



Votre médiathèque Porte Plum' va enfin ouvrir ses portes !

Après le retard causé par un incendie en avril 2021, la médiathèque est enfin prête à ouvrir cet été. Elle offrira une grande variété de documents pour tous les âges et tous les goûts : livres, albums, bandes dessinées, documentaires, CD et DVD.

Notre ambition est de placer l'habitant au centre de nos activités, en proposant des animations et des ateliers créatifs, avec l'aide active de notre équipe de bénévoles enthousiastes.

Porte Plum' fait partie du réseau des « Médiathèques Terre Atlantique », géré par la Communauté de Communes Auray Quiberon Terre Atlantique.

Cela offre plusieurs avantages :

- > une carte d'abonnement unique pour tout le réseau
- > un catalogue en ligne pour accéder à tous les documents du réseau
- > une offre élargie et des animations innovantes

Cette carte permet d'emprunter dans n'importe quelle médiathèque du réseau, simultanément et pour une durée maximale de 4 semaines, 20 documents (livres, revues, cd, etc.) dont 4 DVD et d'avoir un accès illimité aux ressources numériques proposées (sauf abonnement « Hors commune du réseau »).

Une navette inter-médiathèques dépose les documents réservés en ligne dans la médiathèque de votre choix.

ABONNEMENT ANNUEL

L'accès et la consultation sur place des documents sont libres et gratuits. Pour pouvoir les emprunter, une inscription préalable est nécessaire.

- Moins de 18 ans et étudiants GRATUIT
- Adulte 10 €
- Famille 15 €
(membres d'un même foyer résidant à la même adresse)
- Hors commune du réseau 20 €

HORAIRES D'OUVERTURE

Mardi, Jeudi	15h à 18h
Vendredi	15h à 19h
Mercredi	10h à 12h30 14h à 18h
Samedi	10h à 12h30 14h à 17h
Dimanche et Lundi	Fermé

En dehors de ces horaires une boîte de retour est mise à disposition devant la médiathèque.

Pour accélérer votre accès à la médiathèque, des fiches d'inscription sont disponibles à l'accueil de la mairie. À l'ouverture de la médiathèque, et après paiement sauf « abonnement gratuit », votre carte d'abonné vous sera remise.



Détour d'art à Plumergat

Simple curieux ou véritable passionnés, découvrez le patrimoine religieux de Plumergat avec Détour d'Art.

Pour cette 18^e édition, la Communauté de communes Auray Quiberon Terre Atlantique vous propose plusieurs animations pour petits et grands :

Chapelle Notre-Dame-de-Gornévec

Visite libre

Tous les jours de 10h à 18h30 du 01/07 au 01/09

Apéro-patrimoine

Découvrez l'histoire des statues de la chapelle et les questions de restauration qui y sont liées avec l'Académie de Musique et d'Arts Sacrés de Sainte-Anne-d'Auray. Un temps de convivialité avec la dégustation de produits locaux clôturera cette découverte !

Mardi 13 août 2024 à partir de 18h

DURÉE 1h30

TARIFS 7 € *Adulte*
3 € *Étudiant, demandeur d'emploi, personne en situation de handicap, RSA*

GRATUIT - de 13 ans et titulaire de la carte de guide conférencier

Chapelle de la Trinité

Visite libre

Tous les jours du lundi 08/07 au samedi 31/08 de 9h à 18h30. Accueil par des bénévoles les mardis de 14h30 à 16h30 entre le 09/07 et le 27/08.

Atelier héraldique pour petits et grands, venez découvrir l'art du blason et créer le vôtre !

Mercredi 31 juillet 2024 de 15h à 17h

DURÉE 1h30

TARIFS 7 € *Adulte*
3 € *Étudiant, demandeur d'emploi, personne en situation de handicap, RSA*

GRATUIT - de 13 ans et titulaire de la carte de guide conférencier



Circuit-découverte « mystère »

Partez à la découverte de plusieurs édifices religieux, de leur histoire et de leur architecture le temps d'un après-midi. Point de rendez-vous à la **chapelle de la Trinité**, ce n'est qu'une fois sur place que vous découvrirez le reste du programme !

Mardi 20 août 2024 de 14h à 17h DURÉE

3h *déplacements en voiture*
co-voiturage encouragé

TARIFS 7 € *Adulte*
3 € *Étudiant, demandeur d'emploi, personne en situation de handicap, RSA*

GRATUIT - de 13 ans et titulaire de la carte de guide conférencier.

La Cabane à Plume(s)

Un projet grandiose et un spectacle féérique qui marqueront les esprits...

Le temps s'est arrêté les 15 et 16 mars dernier, lors du spectacle La Cabane à Plume(s). Un projet mené sous l'impulsion du Centre Culturel Athéna et porté par les communes participantes, dont Plumergat.

Après un an de mobilisation sur tout le territoire, 4 000 personnes ont rejoint Plume, personnage articulé de 8 mètres de haut, dans sa quête onirique pour défendre sa cabane, lors d'un spectacle grandiose, poétique et explosif.

À Plumergat, une collecte et des ateliers créatifs ont été organisés avec des bénévoles et les enfants de l'accueil de loisirs et de l'Espace Jeunes.

Le samedi 24 février, lors d'une journée événement à Mériadec, une quarantaine de personnes sont venues découvrir des éléments du décor et créer leurs accessoires avec Corinne Thomazo, plasticienne.

Le lundi 11 mars, les Esprits de la Cabane ont rendu visite aux deux écoles de Plumergat, à la sortie des classes.

Nous remercions tous les participants qui ont mené ce projet original et fédérateur à nos côtés avec enthousiasme !



AQENDA

Juillet

**06/07 Fête de l'école de foot
Avenir de Plumergat**
Stade municipal, Plumergat

07/07 Festival La Bougeotte
Prairie Les Hermines, Plumergat

11/07 Apéro Klam
Place de l'Église Mériadec

13/07 Tournoi de Mëlkkv et feu d'artifice
Avenir de Plumergat
Comité des Fêtes de Plumergat
Stade municipal, Plumergat

28/07 Joutes du Loch (Kiwanis)
Port de Saint Goustan, Auray

28/07 Troc et puces
Étoile Sportive de Mériadec
Stade de Mériadec en Pluneret

31/07 Atelier héraldique Détour d'Art
Chapelle de la Trinité, Plumergat

31/07 Apéro Klam
Espace Les Hermines, Plumergat

Août

13/08 Apéro-Patrimoine Détour d'Art
Chapelle Notre Dame de Gornévec, Plumergat

21/08 Apéro Klam
Place de l'Église, Mériadec

Sept.

01/09 Troc et Puces
Société de chasse
Stade municipal, Plumergat

07/09 Forum des Associations
Salle Braz, rue Parfait Pobéguin, Mériadec

08/09 Assemblée générale Société de chasse
Salle Houat, Plumergat

08/09 Color Run
Amicale laïque L'Arlequin Bleu
Stade municipal, Plumergat

16/09 Conseil municipal
Salle du Conseil (Mairie), Plumergat

17/09 Conseil Municipal des Enfants
Salle du Conseil (Mairie), Plumergat

Mai

26/05 Marche Gourmande
Amicale laïque école Xavier Qrall
Stade de Mériadec en Pluneret

29/05 Conférence D-Day minus
PluM'Ensemble
Salle Belle-île, Plumergat

Juin

01/06 Repas des Aînés
Espace Les Hermines, Plumergat

**01/06 Anniversaire des 70 ans
de l'Étoile Sportive de Mériadec**
Stade de Mériadec en Pluneret

**02/06 Découverte de la Place de l'Église
nouvellement aménagée**
Mériadec en Plumergat

03/06 Conseil municipal
Salle du Conseil, Plumergat

06/06 Apéro Klam
Espace Les Hermines, Plumergat

08/06 Kermesse Ecole L'Arlequin Bleu
École L'Arlequin Bleu, Plumergat

**08/06 Anniversaire des 40 ans
du Comité des Fêtes de Mériadec**
Place de l'Église, Mériadec

09/06 Élections européennes

12/06 Apéro Klam
Place de l'Église, Mériadec

16/06 Spectacle Les Divers Qens
Espace Les Hermines, Plumergat

18/06 Conseil Municipal des Enfants
Salle du Conseil (Mairie), Plumergat

24/06 Conseil municipal
Salle du Conseil (Mairie), Plumergat

25/06 Boum Pré-Ados
Salle Belle-île, Rue Joseph Évenas, Plumergat

26/06 Apéro Klam
Espace Les Hermines, Plumergat

29/06 Kermesse École Saint Joseph
Ecole Saint Joseph, Plumergat

30/06 Fête de l'école Xavier Qrall
Stade de Mériadec en Pluneret

**SPECTACLE
à 17 h**

2023
2024

SAISON CULTURELLE

**INCROYABLE,
UNE ENERGIE FOLLE !**
UNE SURPRISE QUI RISQUE BIEN DE VOUS PLAIRE !



**Dim.
02/06
17H00**

MÉRIADEC EN PLUMERGAT

Dans le cadre de la découverte de la Place de l'Église nouvellement aménagée



SPECTACLE QUEEN A MAN

TOUT PUBLIC | Gratuit

Venez en nombre découvrir ce spectacle hors norme. Une équipe masculine de majorettes : les Queen-A-Man, menée par leur capitaine bretonne, décide de rendre hommage à Freddie Mercury ! Huit majorettes élégamment vêtues, moustaches et bâtons au vent, ont créé un spectacle en l'honneur de ce chanteur et leader charismatique du non moins mythique groupe de rock Queen.

APÉROS KLAM

en partenariat avec le collectif Klam

TOUT PUBLIC | Gratuit

Les Apéros Klam d'été sont de retour avec six propositions musicales éclectiques

**6 dates
à Plumergat
& Mériadec
18H30**

JEUDI 06/06	Plumergat		Fire Bird Orchestra
MERCREDI 12/06	Mériadec		Pierre and the Stompers
MERCREDI 26/06	Plumergat		Almeria
JEUDI 11/07	Mériadec		Howlin' Grassman vs Stompin' Bigfoot
MERCREDI 31/07	Plumergat		Memories Doris Bula
MERCREDI 21/08	Mériadec		Crabe Vert Mandoline



Erratum

Bernard Le Pennec nous a quittés le 11 septembre 2023 et non pas le 11 novembre comme indiqué par erreur dans le Clin d'Oeil paru en Janvier.

Nous pensons à lui.

Nouveau sur la commune



Vos correspondants locaux

OUEST FRANCE

Lionel RAULO 06 84 07 84 71 lionel.raulo@gmail.com

LE TELEGRAMME

Yannick LE GOUEFF 06 62 08 54 46 ylegoueff@gmail.com



PLUM'ENSEMBLE

Allons plus loin ensemble !

Se rencontrer, partager, s'entraider, c'est l'objectif de l'association. Dans un esprit de convivialité et d'ouverture à l'autre, ses axes d'effort visent à :

- Créer du lien entre les personnes et les générations
- Aider à l'intégration sur le territoire (accueil)
- Favoriser la découverte des autres associations de la commune
- Organiser des événements et des manifestations publiques pour se rencontrer.

Pour recevoir ou pour donner, contactez-nous !

plumensemble@gmail.com

07.69.25.63.24 ou 06.78.26.73.06

Retrouvez-nous et suivez-nous

sur l'application citoyenne Mon Village



Mémo

MAIRIE

AGENCE POSTALE

02 97 56 14 56

accueil.mairie@plumergat.fr

Ouverture / lundi au vendredi

8H30/12H et 14H30/17H

samedi 9H/12H (sauf Juillet et Août)

POLICE MUNICIPALE

07 70 15 65 44

lundi au jeudi

8H/12H et 14H/17H30

vendredi 8H/12H et 14H/17H

police.municipale@plumergat.fr

N° URGENCE SOCIALE

DE LA COMMUNE 7/7 JOURS

Odile Rosnarho, Michel Jalu

06 71 07 17 45

Lundi et

vendredi

matin

Ramassage

bio déchets

15 SAMU

17 GENDARMERIE

Pluvigner

02 97 24 71 05

18 POMPIERS

112 N°INTERNATIONAL

CENTRE ANTI-POISON

02 99 59 22 22 Rennes

02 41 48 21 21 Angers

DÉCHETTERIE

Ste-Anne d'Auray

02 97 57 61 98

Tous les jours de 9H/12H

et 13H30/18H

Fermé mardi et dimanche

Mercredi matin

semaine impaire

Ramassage des ordures

ménagères + tri sélectif